

# Дом в заповедной деревне

Как всё легко  
испортить...  
или исправить!



**КЕНОЗЕРСКИЙ**  
национальный парк



# Содержание

- |   |                                  |    |       |    |  |
|---|----------------------------------|----|-------|----|--|
| 2 | Сохранять старое и строить новое | 9  | Цвет  | 51 | Наличники                                  |
| 5 | Ваш дом — часть деревни          | 17 | Забор | 64 | Что сколько стоит?                         |
|   |                                  | 25 | Стены | 66 | Новые правила землепользования и застройки |
|   |                                  | 33 | Крыша |    |  |
|   |                                  | 43 | Окна  |    |  |



# Сохранять старое и строить новое



Мы все хотим сохранить неповторимый, знакомый с детства образ северной деревни. И в то же время стремимся иметь дома, построенные с использованием современных материалов и технологий. Жить в сельской местности хочется не менее удобно и комфортно, чем в городе. Безусловно, новая тёплая кровля, замена старых деревянных окон на пластиковые стеклопакеты, установка системы водоснабжения делают деревенский быт намного проще и приятнее. Но не все черты городской жизни стоит переносить в деревню.

Что изменится от окон без переплётов или яркой крыши?

Даже небольшие изменения могут разрушить гармонию, складывавшуюся веками. Здесь стоит только начать. Если соседу можно, то почему мне нельзя? И вслед за одним ярким пятном в глаза бросается уже второе, а за ним и третье. Единственной красной крыши уже достаточно для визуального разрушения облика деревни. Поэтому только сообща, всем миром мы можем сохранить традиционный внешний вид наших деревень.

А так ли это важно?

За окном давно XXI век, города и посёлки выглядят иначе, чем в предыдущие столетия. Традиционная деревня со стройными рядами деревянных домов, с банями и амбарами постепенно перемещается в музеи под открытым небом, на страницы книг и кадры кинофильмов. Увидеть её своими глазами становится всё сложнее. И так уж сложилось, что мы больше ценим редкие вещи. Те места, где удаётся сохранить живую традицию, уже стали популярными у туристов. Сюда едут за вдохновением и поиском смысла. И эта популярность будет только расти.

Зачем нам туристы?

За десятилетия, прошедшие с момента образования Кенозерского национального парка, стало очевидно, что туризм — одно из немногих направлений для развития удалённых деревень. Если есть туристы, то развивается торговля, транспорт, сфера услуг, сельское хозяйство, сувенирное производство, гостевые дома и многое другое. В деревнях появляются рабочие места или возможности для дополнительного заработка. А это значит, создаются семьи, рождаются дети, строятся дома. Туризм помогает не только обеспечить экономическое развитие, но и способствует процветанию и благополучию сельских жителей. Многие прекрасные деревни в Архангельской области мечтают о развитии туризма на своих территориях, но не всем повезло сохранить своё очарование и неповторимость.

д. Вершинино,  
Никольская часовня



И что, нам теперь жить, как в XIX веке?

Традиционный деревянный дом может быть современным и функциональным внутри. По большому счёту, рекомендации касаются только внешнего вида построек, да и они незначительны! Можно устанавливать пластиковые окна, но пусть они будут с переплётами, а не выглядят, как пустые зияющие глазницы. Можно делать современную кровлю, но естественных природных цветов. Можно обшивать дом, но избегать при этом кричащих красок. Как видно из этих примеров, найти баланс между своими желаниями и правилами застройки вполне возможно. Издание, которое вы держите в руках, поможет в этом. Листая его страницы, вы познакомитесь с основными правилами землепользования и застройки, действующими на территории Кенозерского национального парка, и найдёте предложения по улучшению внешнего вида наших деревень.

Почему мы должны себя ограничивать?

Строить, где хочешь и как хочешь, нельзя нигде. Законодательство о градостроительной деятельности накладывает определённые ограничения, и они действуют на всей территории нашей страны. Требования призваны избавить нас от многочисленных архитектурных излишеств и нарушений. Раньше в таких ограничениях нужды не было — все строили «как красота и мера скажут», ориентировались на общий порядок и традиции.

Давайте вместе посмотрим, как можно обновить свой дом, имея скромные средства и при этом сохраняя традиции





### Внешний вид дома

Каждый хозяин хочет сделать свой дом максимально красивым и удобным для проживания. Тем не менее, планируя ремонт или строительство жилья, важно понимать **разницу между внутренними помещениями и внешним видом дома.**

### Внутренние помещения

В первом случае можно опираться на собственный опыт и вкус. Фантазия **при обустройстве кухни, жилых комнат и подсобных помещений** ограничивается только финансовыми возможностями хозяев. Единственное исключение из этого правила касается владельцев гостевых домов. Их хозяева стараются учитывать предпочтения гостей.

# Ваш дом — часть деревни

### Традиционная застройка

Когда речь идёт о внешнем виде жилого дома, окружающих его построек и ограждении земельного участка, мы должны помнить о том, что дом располагается не в глухом лесу, а в деревне. Здесь уже **сложилась традиционная застройка, каждый дом имеет своё место и определённый внешний вид.** Поэтому крыши, стены, окна и общие пропорции строящихся домов должны быть максимально приближены к ранее существовавшим.

### На старом месте

То же правило действует и при планировании расположения нового дома на участке. Его фундамент должен находиться в том же месте, что и фундамент старого здания. Только в таком случае можно сохранить традиционную застройку северных деревень.

Мы должны помнить о том, что дом располагается не в глухом лесу, а в деревне. Здесь уже сложилась традиционная застройка, каждый дом имеет своё место и определённый внешний вид



## Не рекомендуется



Изменение существующих архитектурных решений



Изменение размеров и параметров зданий



Изменение внешнего вида фасадов зданий

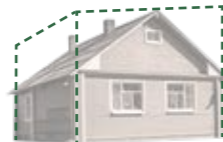


Строительство малых архитектурных форм (скамеек, качелей, скульптур), нарушающих историческую среду и ценный природный ландшафт

## Рекомендуется



Строительство деревянных зданий по типу «брус», «глаголь»

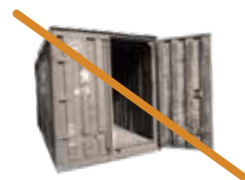


При реконструкции: сохранение общей длины и ширины здания, протяжённости фасадов, площади застройки



Внесение изменений, способствующих восстановлению исторической среды

## Допускается



Снос дисгармоничных построек



Нейтрализация дисгармоничных построек при помощи озеленения, устранения наиболее явных нарушений



*д. Горы.  
Дом построен в современном стиле, при этом он выглядит гармонично и может служить примером при выборе цвета и декоративных элементов*

При новом строительстве и реконструкции зданий размеры, архитектурные и цветовые решения, виды строительных материалов подлежат согласованию с администрацией Кенозерского национального парка



д. Вершино.  
Удачный пример  
использования класси-  
ческих цветов. Сочета-  
ние белого и темно-  
зелёного гармонично  
смотрится на светло-  
зелёном фоне стен.  
Сохранение тради-  
ционных наличников  
придаёт дому особую  
красоту

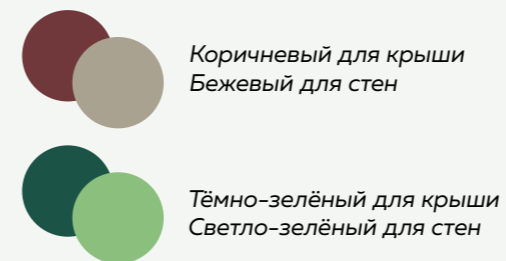


## Сложный выбор

При выборе цвета для своего дома или забора сегодня очень легко ошибиться. Строительные отделы пестрят разными красками. Как быть в такой ситуации? Можно отказаться от самостоятельного окрашивания поверхностей. Но и готовые строительные материалы тоже представлены в самых разных цветах...

### Классическое сочетание цветов

В пределах предложенной гаммы можно подобрать интересные и индивидуальные оттенки



## Естественные цвета

Подсказку нам даёт северная природа. Естественные, приглушённые оттенки зелёного, коричневого, бежевого и серого гармонично впишутся в окружающий ландшафт, повторяя цвета земли и растительности. Отдавайте предпочтение тёплым тонам. Холодные оттенки, а также вся красная, синяя и фиолетовая палитра не характерны для северных деревень. Если цвет подобран правильно, то ваш дом не будет выделяться на фоне природы и соседних строений, он будет сочетаться с ними и создавать единый цветовой ансамбль.

# Цвет

## Два-три оттенка

В цветовом оформлении элементов дома и окружающих его построек лучше всего придерживаться двух-трёх оттенков выбранной цветовой гаммы.

Как правило, крышу делают более тёмной, насыщенной по цвету. Тёмная крыша лучше поглощает солнечный свет и быстрее прогревается, что актуально для наших северных широт.

Для стен дома часто выбирают более светлые оттенки. Отдельные элементы могут повторять цвет крыши или быть приближёнными к нему: водосточные трубы, крыльцо, забор.

Наличники на окнах могут соответствовать базовому цвету крыши или, наоборот, их выделяют белым цветом, а также традиционной резьбой и росписями.

Естественные, приглушённые оттенки гармонично вписываются в окружающий ландшафт



## Нерекомендуемые цвета



Все оттенки  
красного



Все оттенки  
синего



Все оттенки  
фиолетового



Все оттенки  
ярко-жёлтого

## Рекомендуемые цвета стен зданий



Коричневый



Бежевый



Серый



Зелёный

## Рекомендуемые цвета крыш



Тёмно-серый



Тёмно-коричневый



Тёмно-зелёный



Иные оттенки,  
имитирующие  
цвет древесины



*д. Горы.  
Серый дом прекрасно  
смотрится на фоне  
сочной зелени. Белые  
наличники дополняют  
этот гармоничный  
цветовой ансамбль*

Если цвет подобран правильно, то ваш дом не будет выделяться на фоне природы и соседних строений, он будет сочетаться с ними



д. Вершиново

Свесы крыши и окна дома заботливо украшены красивой резьбой. Но цвета не соответствуют традиции и правилам, дом вносит дисгармонию в окружающий ландшафт



После перекраски дом сохранит своё очарование и будет гармонично смотреться в ряду других домов





д. Горы

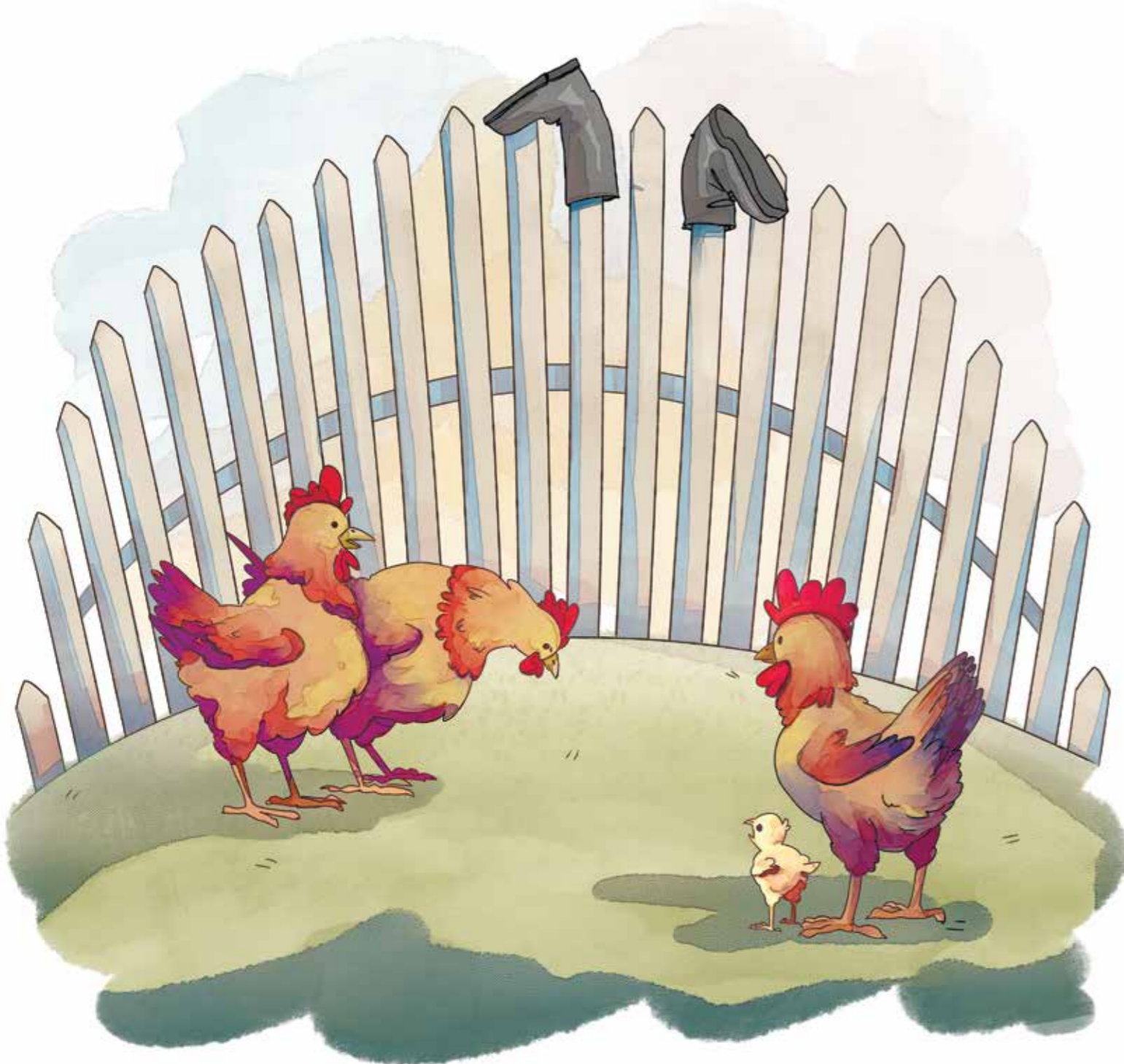
Цвет крыши не соответствует правилам, но стены дома и забор радуют глаз приятными тёплыми оттенками



Новый цвет крыши гармонично сочетается со стенами и забором





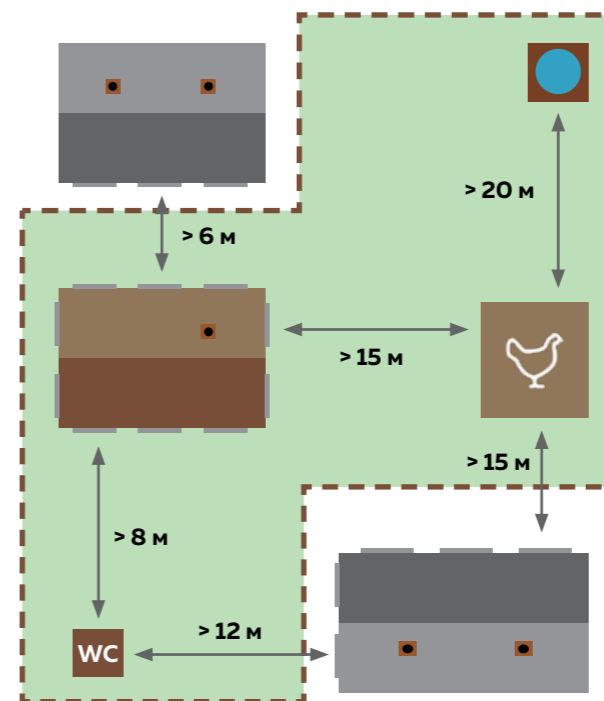


## Забор видят первым

Ограждению земельного участка или, проще говоря, забору владельцы жилых домов уделяют внимание не в первую очередь. Часто его обновляют уже после того, как сам дом, а также хозяйственные постройки на участке приведены в должное состояние. Однако, **забор находится ближе всего к дороге и бросается в глаза** проходящим и проезжающим, поэтому его состояние и внешний вид имеют большое значение.

## Основные моменты

При обновлении старого либо планировании нового забора **важно учесть два основных момента**: материал, из которого он изготовлен, и минимальное затемнение соседних участков (рекомендуемая светопрозрачность — от 20 до 100% по всей высоте забора).



# Забор

## Материалы

В качестве материала приветствуется выбор **деревянных досок и жердей**, также допускается металлический штакетник или сетка Рабица.

## Затемнение

Правила землепользования и застройки **запрещают установку сплошных заборов без просветов**, вне зависимости от материала, из которого они изготовлены. Кроме того, необходимо помнить и о максимальной возможной высоте ограждения. Она не должна превышать 150 сантиметров.

## Предельно допустимые расстояния между объектами на земельных участках:

- От окон жилых помещений до стен дома или других построек на соседнем участке — **не менее 6 м**
- От окон жилых помещений до выгребной ямы, дворовой уборной, площадки для хранения ТКО, компостной ямы — **не менее 8 м**
- От туалета до стен соседнего дома — **не менее 12 м**
- От окон жилых помещений до сарая для скота и птиц — **не менее 15 м**
- От сараев для скота и птицы до колодца — **не менее 20 м**
- От туалета до источника водоснабжения (колодца) — **не менее 25 м**



## Не рекомендуется



Сплошные заборы из любого материала

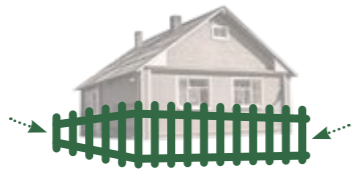


Заборы выше 150 см

## Рекомендуется



Заборы из дерева

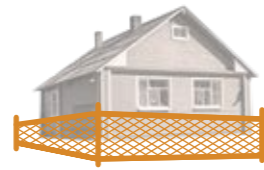


Заборы с просветами для минимального затемнения

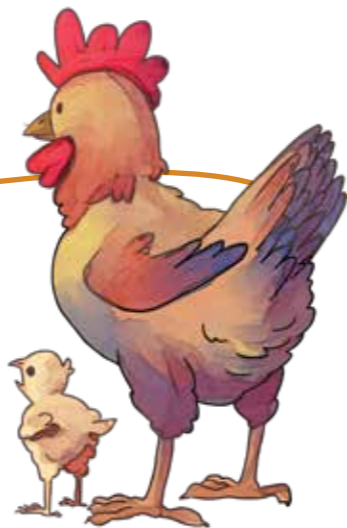
## Допускается



Заборы из металлического штакетника



Заборы из сетки Рабица



Забор находится ближе всего к дороге и обращает на себя первоочередное внимание



д. Шишкина

Цвет забора повторяет цвет затейливой резьбы, украшающей фасад этого дома. Общую гармонию нарушают лишь кирпичные столбы



Тёплые оттенки стен, крыши, забора и декоративных элементов прекрасно вписываются в ландшафт





д. Морщининская

Сплошной забор из профнастила способен испортить внешний вид даже такого красивого дома

Дом имеет гармоничные пропорции, его хозяева удачно подобрали цвет стен и украсили окна наличниками







## Традиции Севера

Традиционно стены деревянных домов в северных деревнях **ничем не обшивались**. Округлые брёвна сруба с присущими дереву тёплыми оттенками и узнаваемой текстурой — достаточное украшение любого строения.

## Обшивка досками

Со временем дома стали обшивать деревянными досками. Наиболее широкое распространение этот метод отделки внешних стен приобрёл в XX веке. **Чаще всего доски располагали на фасаде горизонтально**, иногда — «ёлочкой», под углом 45°. После этого фасад окрашивали.

# Стены

## Естественный рисунок

В наши дни доступны разные решения для отделки наружных стен дома. Их можно оставить без обшивки, пропитав специальными защитными средствами. Хороший вариант — **покрытие брёвен сруба полупрозрачной краской**, чтобы подчеркнуть естественный рисунок древесины.

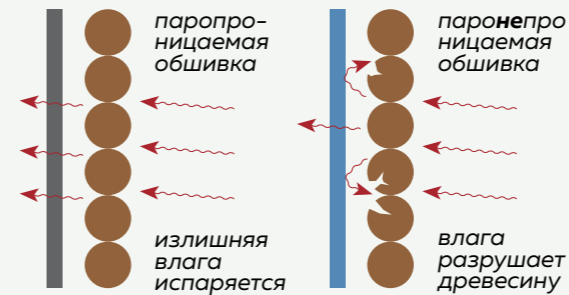
## Дерево — лучший материал

Если вы всё же решили обшить дом, то лучшим материалом для отделки наружных стен остаётся дерево. **«Модный» сайдинг** привлекает своей сравнительно низкой ценой, но из-за его паронепроницаемости **древесина разрушается быстрее**. Мы строим дом не только для себя и хотим, чтобы в нём продолжали жить наши дети и внуки. Поэтому обшивать внешние стены лучше более качественными и экологичными материалами.

## Соблюдение технологии

Правильной установке фасадных панелей из паронепроницаемых материалов стоит уделить особое внимание. Важно позаботиться о том, чтобы паропроницаемость обшивки была достаточно высокой. **Если не соблюдать технологию, то деревянные стены дома будут гнить и разрушаться под обшивкой.**

## Защита от влажности



**Основная функция обшивки наружных стен деревянных зданий** — это защита от избыточной влажности и снижение теплопотерь. Дерево паропроницаемо, оно способно накапливать и испарять излишки влаги. При использовании паронепроницаемых материалов под внешней обшивкой накапливается влага, что неизбежно приводит к разрушению древесины.



## Не рекомендуется



Бетон



Пластик



Шлакоблоки



Цветные  
и зеркальные  
стёкла на окнах



Камень, в том числе  
искусственный



Силикатный  
кирпич



Композитные  
панели



Профилированные  
и металлические  
листы

## Рекомендуется



Деревянный брус  
без обшивки



Деревянная обшивка  
(если здание обшивается)

## Допускается



Бетонные блоки и кирпичи  
для фундаментов и печных труб



Сайдинг естественных оттенков  
для отделки наружных стен



Материалы, имитирующие  
структуру дерева



Камень или материалы,  
имитирующие камень,  
для цоколя



*Деревня Самкова Кенорецкого общества Кенозерской волости Каргопольского уезда Олонецкой губернии. Начало XX в. (фото ГУК АО «Архангельский краеведческий музей»)*

Традиционно стены деревянных домов в северных деревнях ничем не обшивались



д. Вершино  
Дом будет смотреться намного выигрышнее при выборе другой обшивки для стен

Стены можно оставить без обшивки

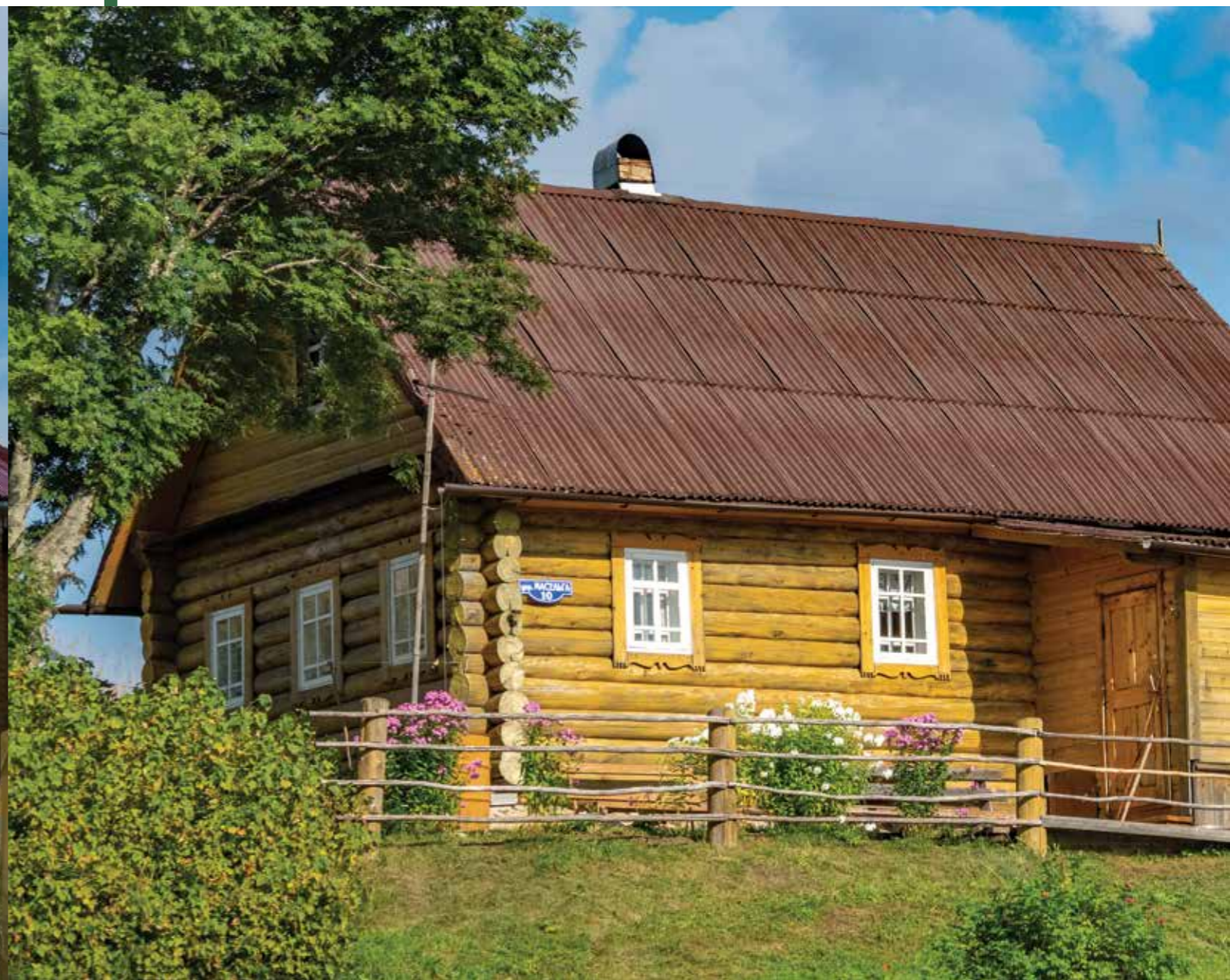




д. Погост  
Дом обшит сайдингом, при этом цвет стен подобран удачно.  
Такой вариант обшивки вполне допустим



д. Масельга  
Необшитые стены соответствуют северной традиции. Хозяева этого дома также сохранили традиционную изгородь и удачно выбрали цвет стен и крыши







## Избегать странных форм

Крыша венчает дом, и видно её издалека. Поэтому так **важно избегать необычных форм** и деталей крыш, чужеродных для северных деревень. В Кенозерье чаще всего встречаются двускатные крыши. Помимо двускатных крыш Правила землепользования и застройки допускают устройство вальмовых, то есть четырёхскатных крыш. Также допустимо пристроить на крыше мезонин.

## Башенки неуместны

**От башенок и шпилей необходимо отказаться.** К счастью, любители экзотики в Кенозерье редки, а вычурность и неуместность этих форм вполне очевидна.

## Угол ската должен быть

от  $30^\circ$   
до  $45^\circ$

## Правильный угол ската

Сложнее при строительстве крыши **соблюсти правильный угол ската.** Он должен быть не менее  $30^\circ$  и не более  $45^\circ$ . Также следует обратить внимание на вынос кровли с боковых сторон дома: расстояние между стеной и концом кровли должно быть не менее 80 сантиметров.

# Крыша

## Кирпичные трубы

При сохранении печного отопления любая крыша не может обойтись без печной трубы. **Трубы должны быть кирпичными** с возможной покраской или штукатуркой. Это правило действует даже при выборе круглых металлических труб (сэндвичей). В этом случае с наружной части они обшиваются кирпичом. Эти требования также установлены Пожнадзором.





## Не рекомендуется



Плоские и односкатные плоские крыши жилых домов



Многоскатные крыши



Крыши с переломом



Щипцовые и куполообразные крыши



Шпили, башенки

## Рекомендуется



Двускатные крыши



Угол ската от 30° до 45°



Расстояние между стеной дома и концом кровли от 80 см

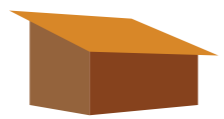


Кирпичные трубы

## Допускается



Четырёхскатные (вальмовые) крыши



Односкатные или плоские крыши у хозяйственных построек



Обшивка круглого дымохода кирпичом



В Кенозерье чаще всего встречались двускатные крыши



п. Поча

Крыша с переломом и сиреневый цвет нарушают правила,  
но дом подкупает своей ярковыраженной индивидуальностью



С двускатной крышей этот дом выглядел бы так





д. Вершиново

Приемлемое цветовое решение для крыши и стен, белые наличники хорошо смотрятся на тёмном фоне. Однако, угол ската крыши более  $45^\circ$ , что не соответствует правилам



д. Погост

Свесы кровли и фасад украшены деревянной резьбой, верхняя часть фасада выделена диагональной обшивкой





п. Усть-Поча

Хороший пример содержания дома: стены обшиты деревянной доской, на окнах присутствуют наличники и переплёты, выбрана правильная цветовая гамма



д. Вершиново

Свесы кровли окрашены в одном стиле с верхней частью фасада и углами, делая дом нарядным и индивидуальным

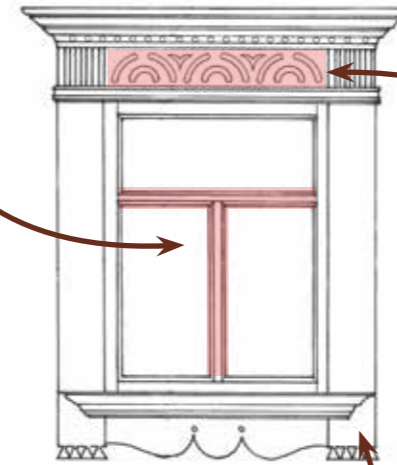




# Окна

## Оконный переплёт

Фасады жилых домов на Русском Севере отличаются небольшими и высоко расположенными окнами. Наши предки рубили маленькие оконные проёмы, чтобы избежать теплопотерь и сэкономить. Оконное стекло большого размера стоило недёшево, поэтому в каждом окне был предусмотрен **T-образный или крестообразный переплёт**, в который вставляли несколько отдельных кусочков стекла.



## Пропорции проёмов

Традиционные **пропорции оконных проёмов составляют 1:1.2**. Эту пропорцию необходимо сохранять при строительстве или ремонте жилых домов. Обратите внимание на то, что все окна должны иметь вертикальные и горизонтальные переплёты.

## Орнаменты наличников

Если вы хотите украсить свои окна наличниками, то **лучше использовать образцы традиционных орнаментов**, резьбы и других декоративных элементов. **Они представлены в следующем разделе.**

## Наличники и ставни

Наличники и ставни сегодня служат для украшения, но в старину они были необходимы и имели глубокий смысл. Ставни защищали от холода и ветра, а наличники прикрывали стыки между брёвнами сруба и оконной рамой. Кроме того, резьба на наличниках выполняла функцию оберега. **Окно — это граница между внутренним пространством дома и внешним миром**, а значит, эту границу необходимо охранять.

Наши предки верили, что орнаменты на наличниках оберегают дом от внешнего мира



## Не рекомендуется



Пластиковые окна без переплётов



Горизонтальные и арочные окна



Окна в крышах домов (люкарны)



Треугольные, многоугольные, круглые окна



Большеразмерное остекление, окна «в пол»

## Рекомендуется



Деревянные оконные рамы с переплётами



Окна прямоугольной формы, традиционных пропорций. Соотношение сторон окна 1:1.2 (например: 90 x 108)

## Допускается



Пластиковые окна с переплётами



Окна в мезонинах



Большеразмерное остекление на верандах



Окно — это граница между внутренним пространством дома и внешним миром, а значит, эту границу необходимо охранять. Функцию оберега выполняли традиционные орнаменты



д. Вершиново

При установке пластиковых окон вместо пластиковых наличников можно выбрать традиционные деревянные



Традиционные резные наличники и переплёты на окнах подчеркнут красоту этого дома





п. Усть-Поча

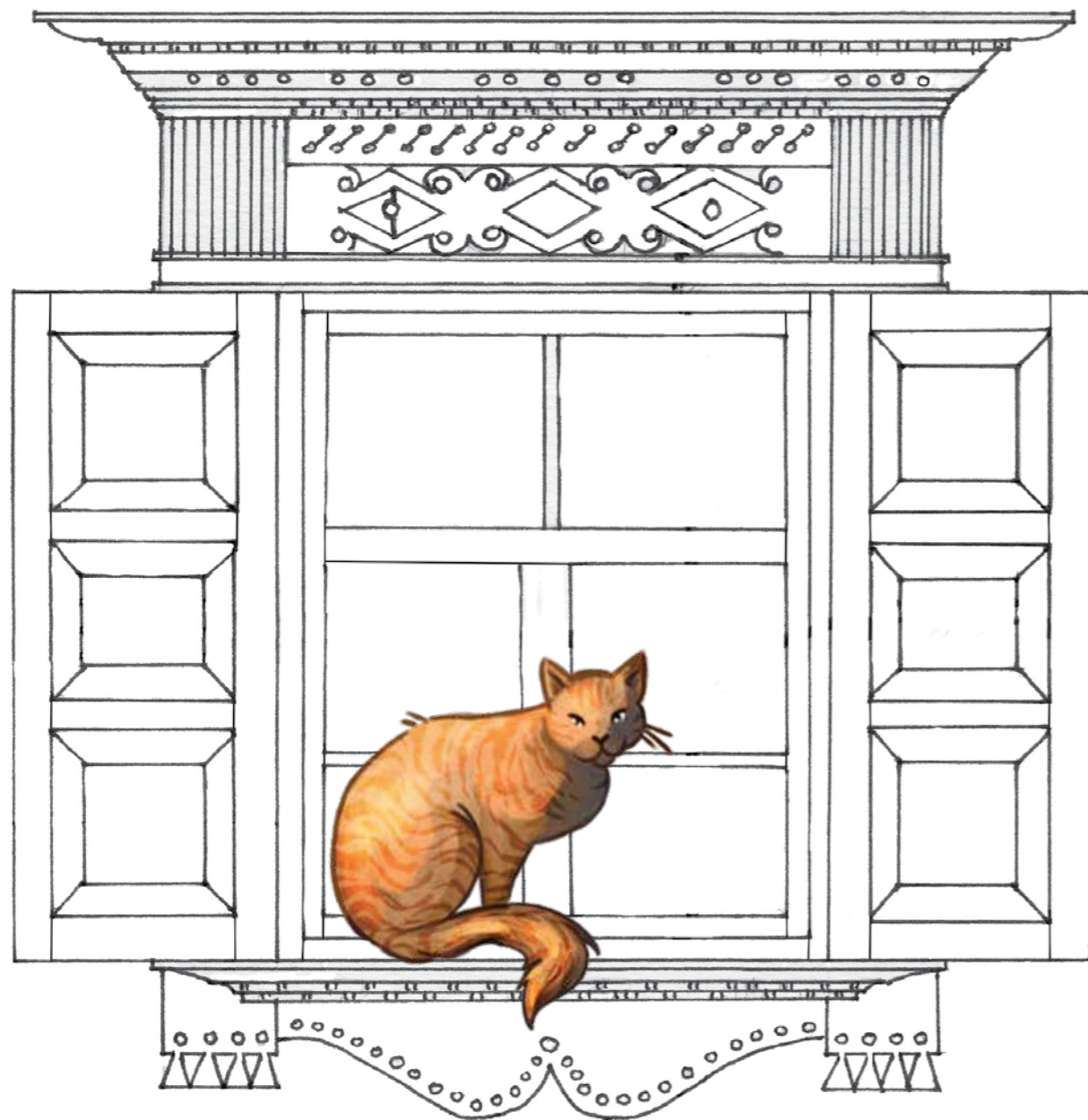
Свесы кровли и наличники богато украшены резьбой и выделены цветом, лишь оконные стёкла остались без переплётов



Переплёты придают более гармоничный и традиционный вид окнам и всему дому







# Наличники

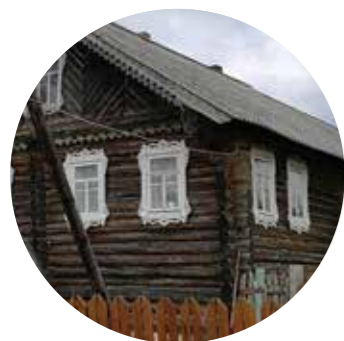
Деревянные наличники придают деревенскому дому особое очарование, демонстрируют вкус и мастерство хозяев. В деревнях Кенозерья до сих пор можно увидеть старинные наличники удивительной красоты. Некоторые из них украшают жилые дома и находятся в хорошем состоянии.

Но порою традиционную резьбу замечаешь на окнах домов, в которых давно никто не живёт. Прекрасные образцы наличников и ставен разрушаются под воздействием времени. Лишь несколькими из них повезло попасть в музейную экспозицию «Рухлядный амбар», где мастерством кенозеров могут любоваться посетители.

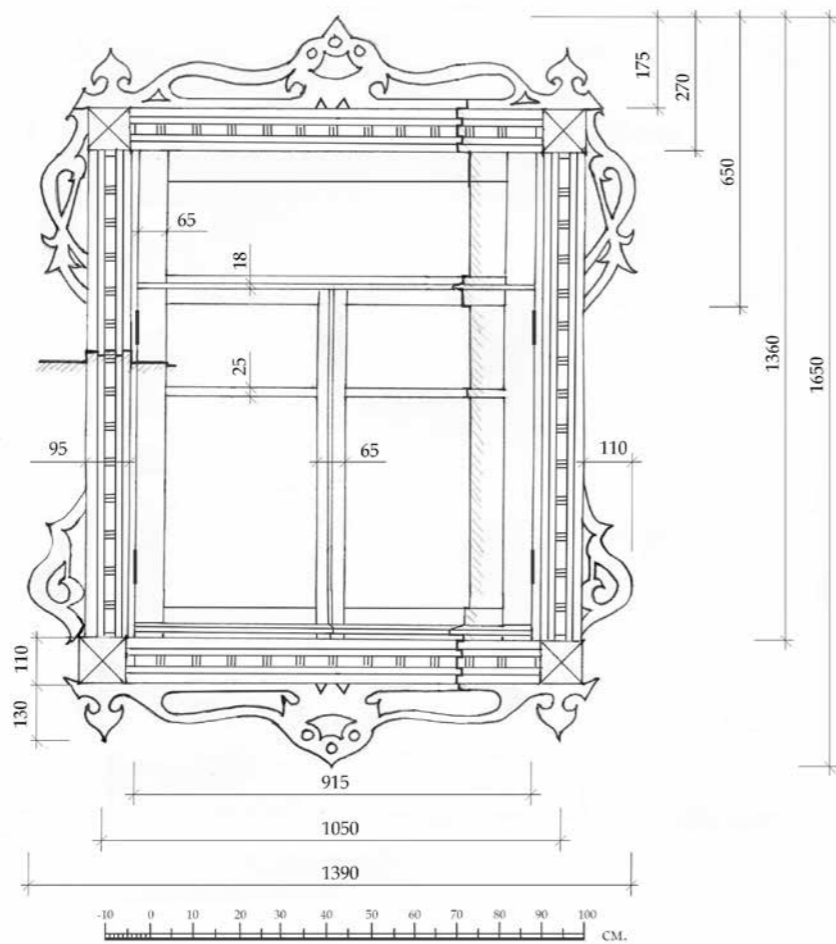
Чтобы традиционные образцы наличников не исчезли совсем и не были заменены безликим пластиком, их важно повторять, воспроизводить на жилых домах.

Московские архитекторы Павел и Татьяна Жуковы в 2022 году приехали в Кенозерье для поиска красивых наличников с традиционными узорами. По сделанным фотографиям были выполнены чертежи, которые вы найдёте в этом издании. Используя чертежи и прилагаемые к ним размеры, можно воссоздать на своём доме то, что когда-то придумали и вырезали наши предки.

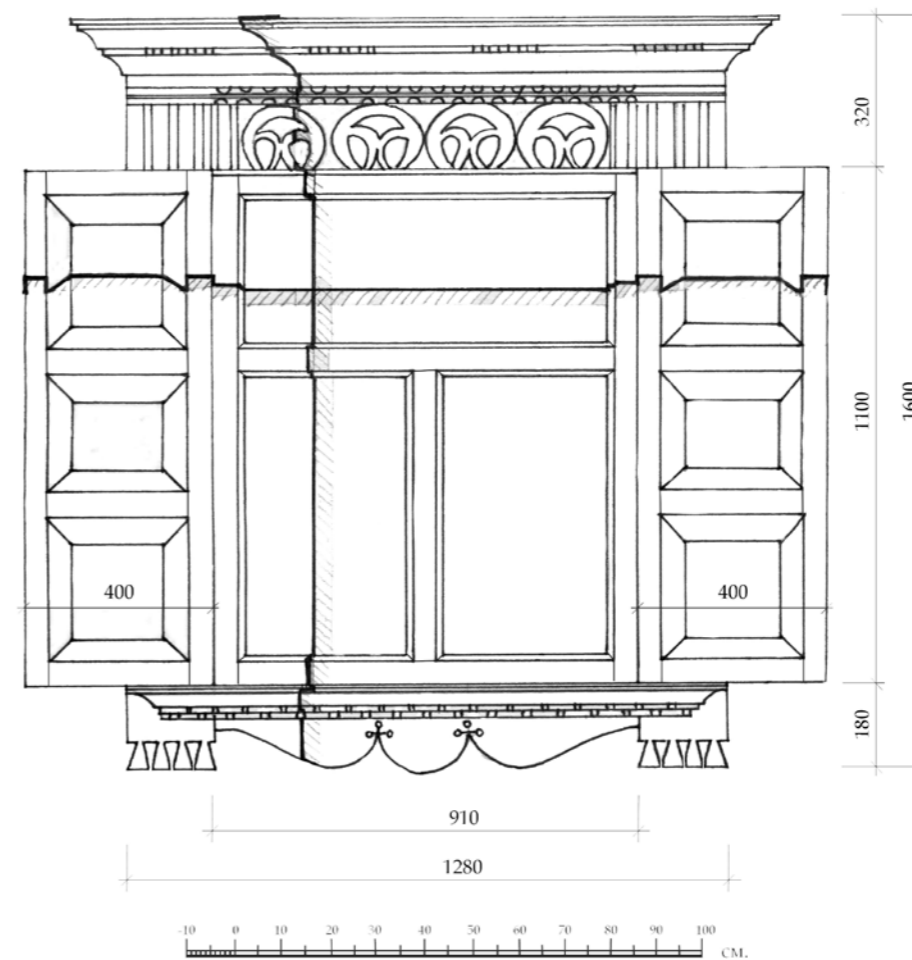




д. Вершино  
Дом построен в 1924 г.  
Изначально был двухэтажный



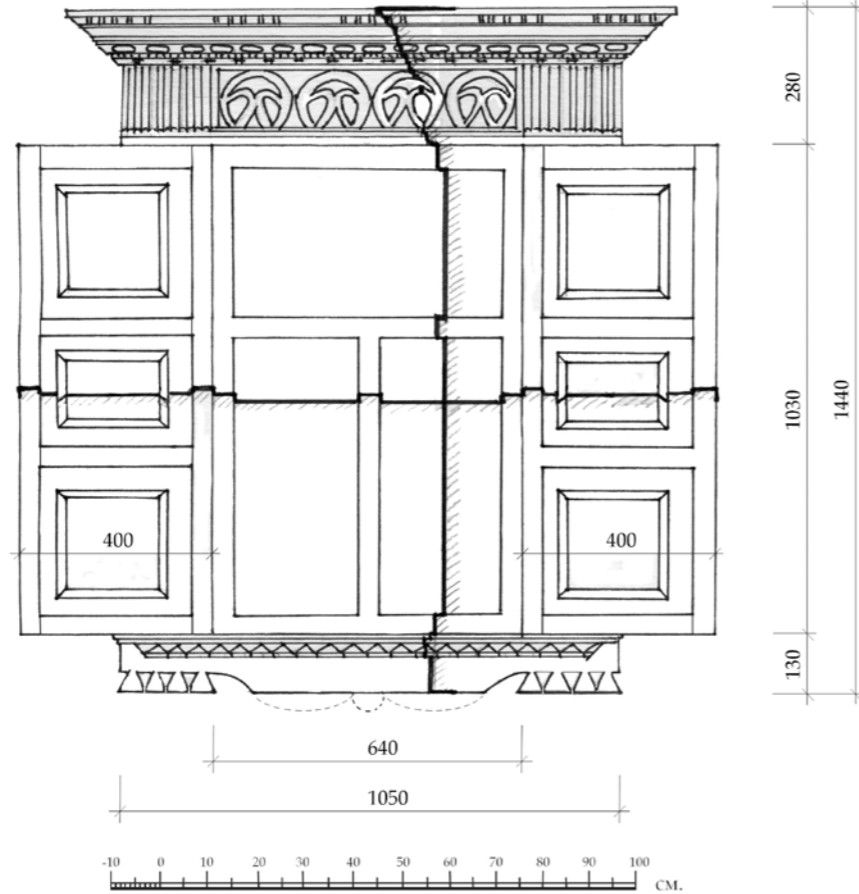
д. Вершино  
Дом Быкова Александра Николаевича  
Построен в 1894 г.



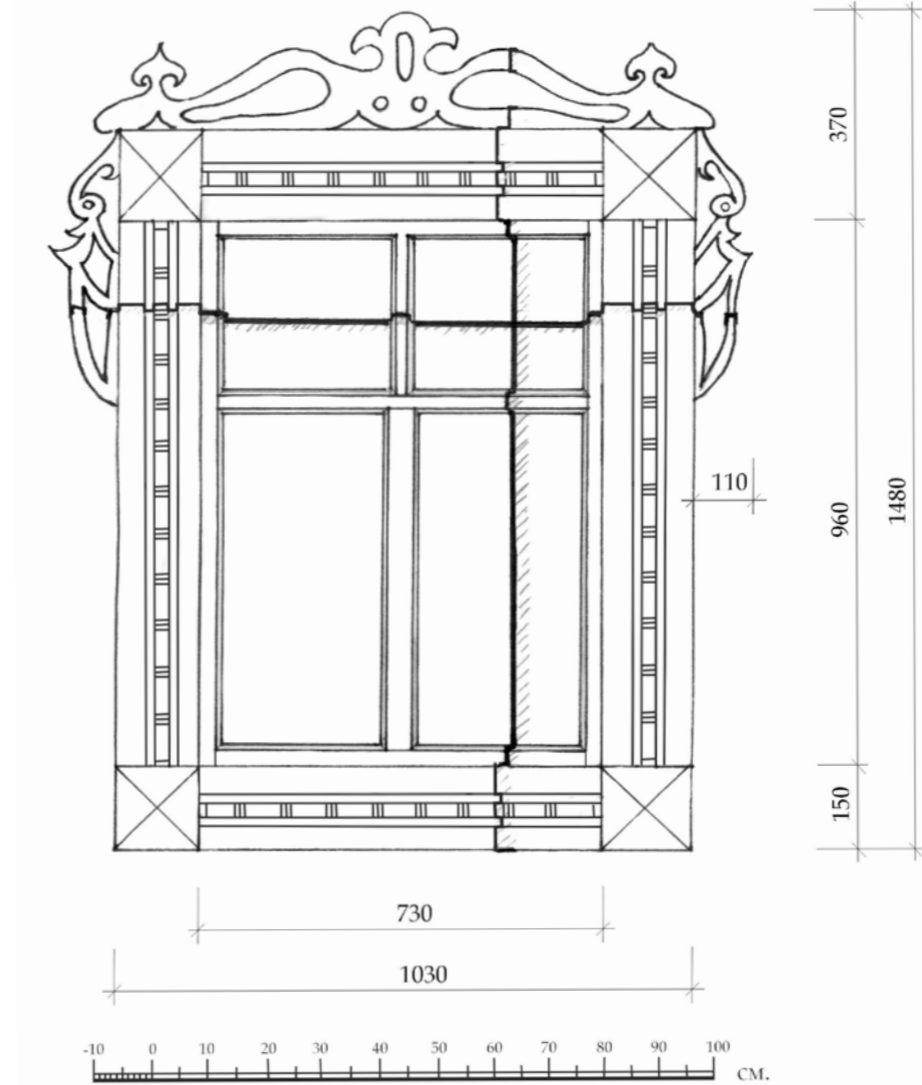




Находится в д. Вершино  
Вывезен в 1983 г. из д. Фёдоровская



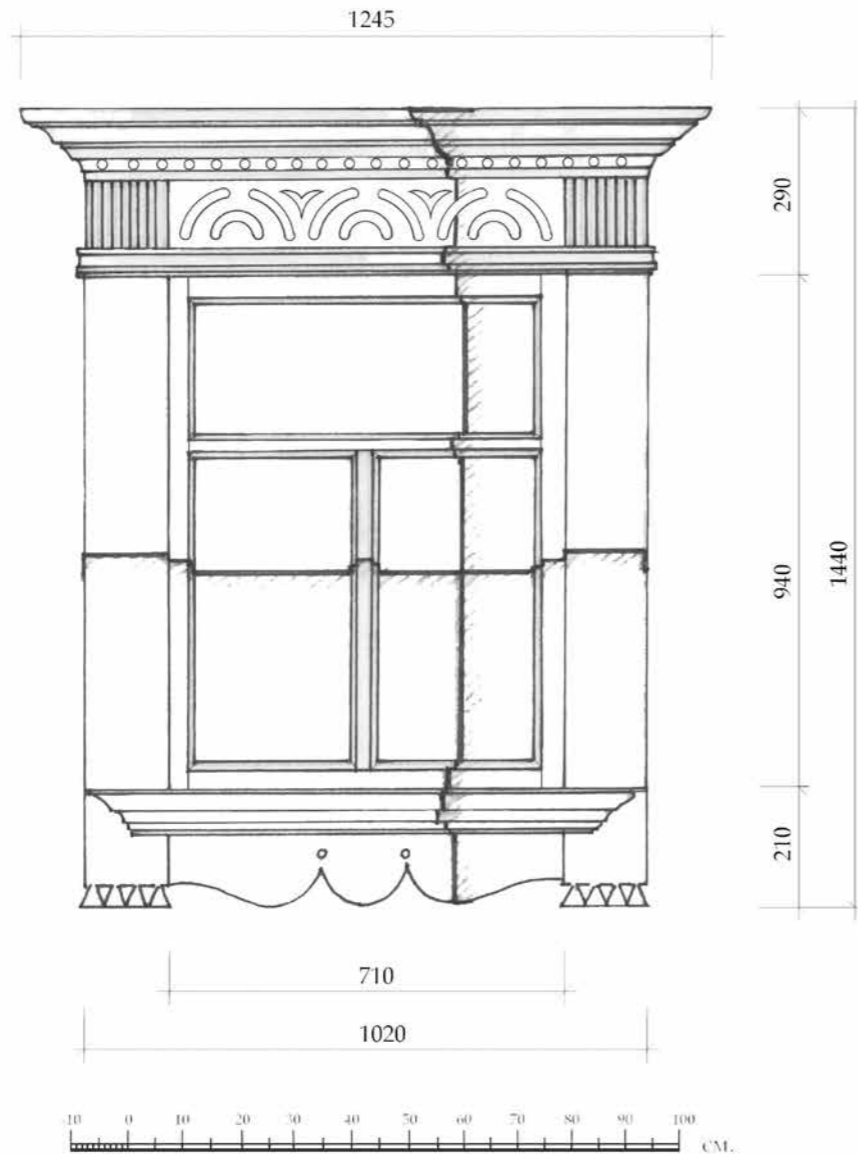
д. Вершино  
Построен Глущевским Михаилом Васильевичем



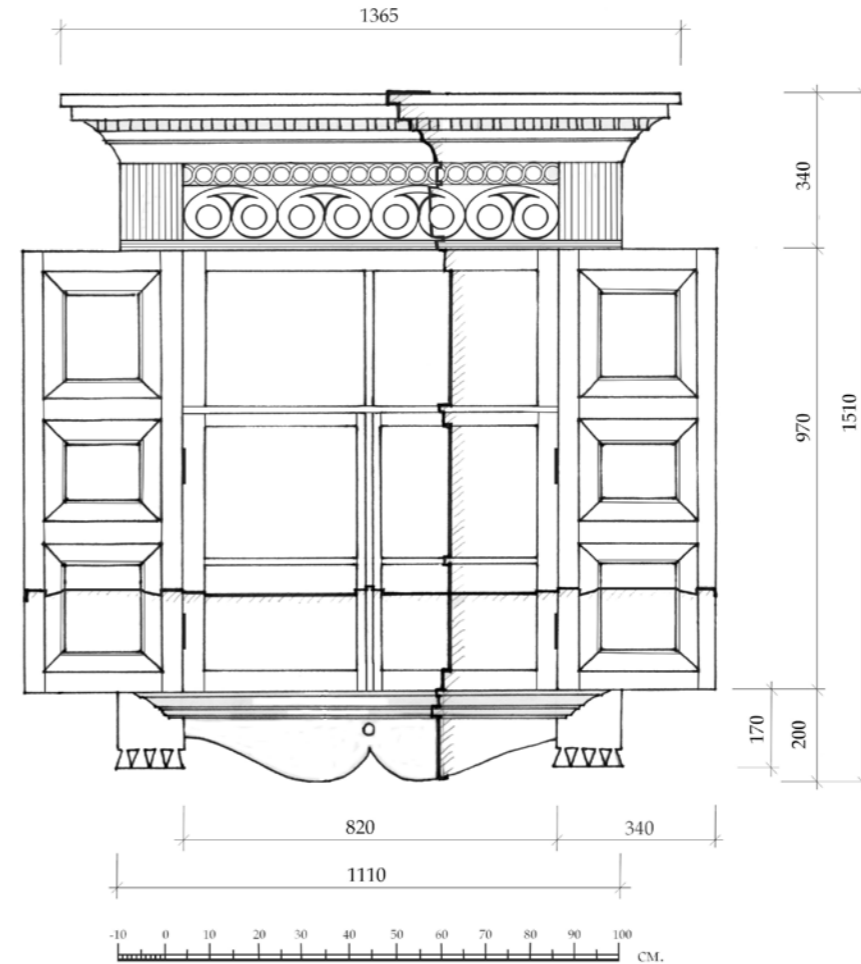




д. Вершино  
Дом построен Глущевским Борисом Михайловичем



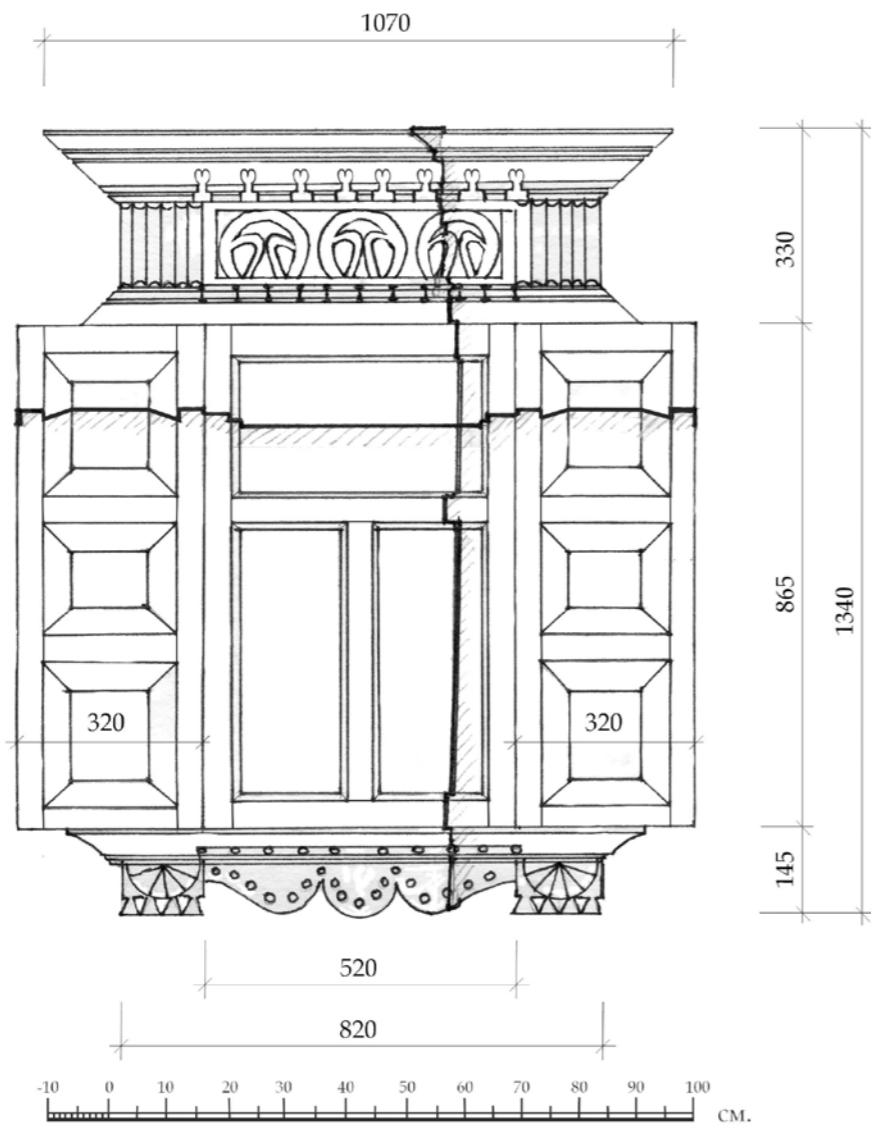
д. Вершино  
Дом Сидорова Владимира Александровича



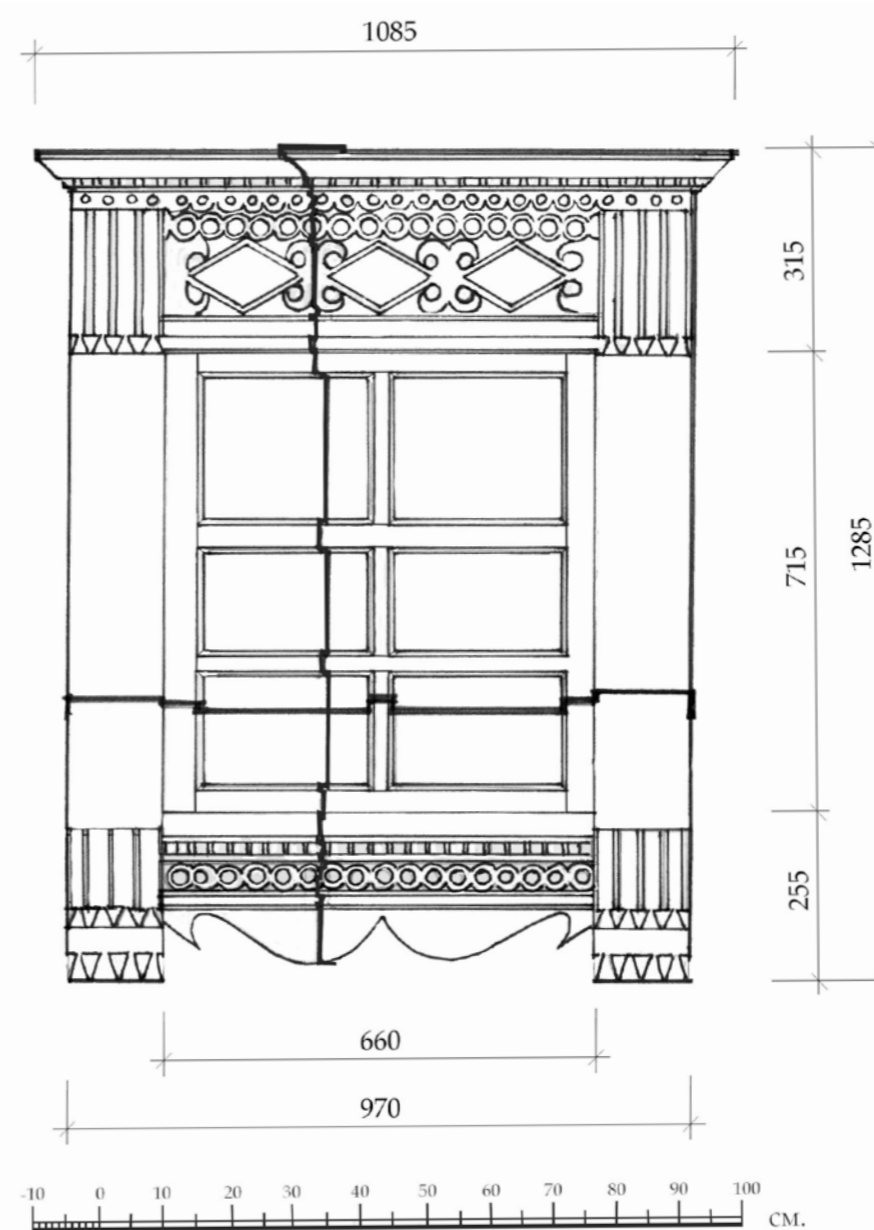




д. Семёново  
Дом Тряпицына Николая Андреевича



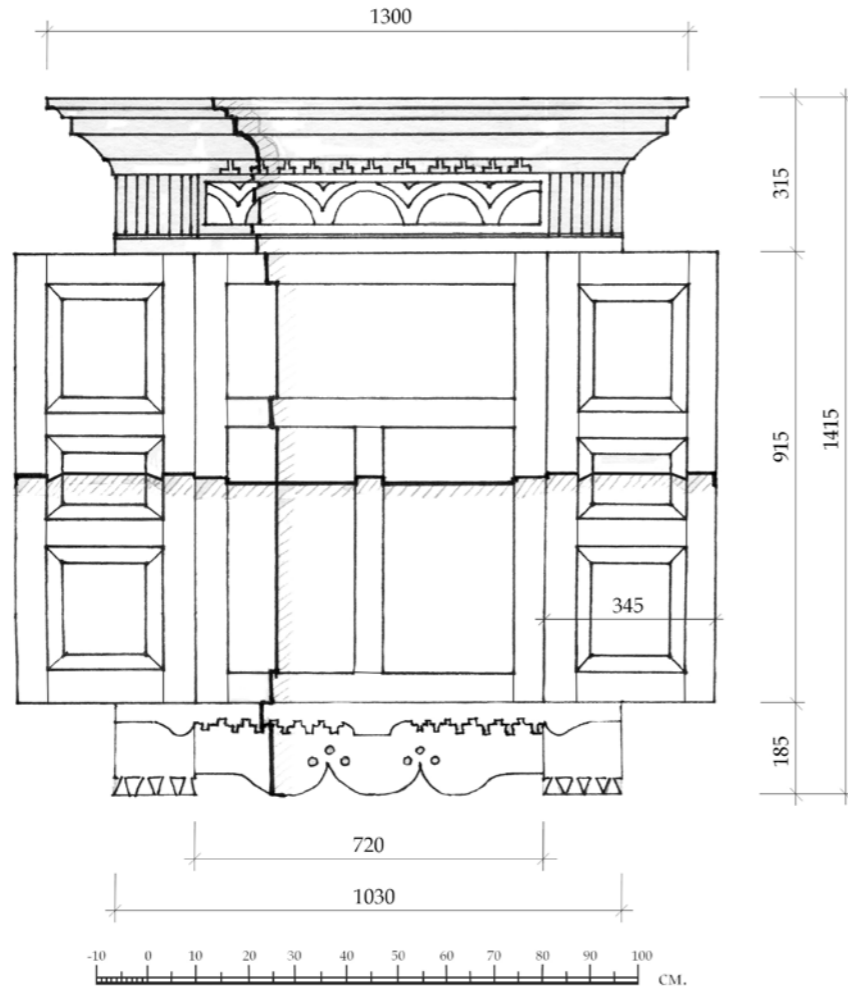
д. Семёново  
Дом Тряпицына Николая Андреевича



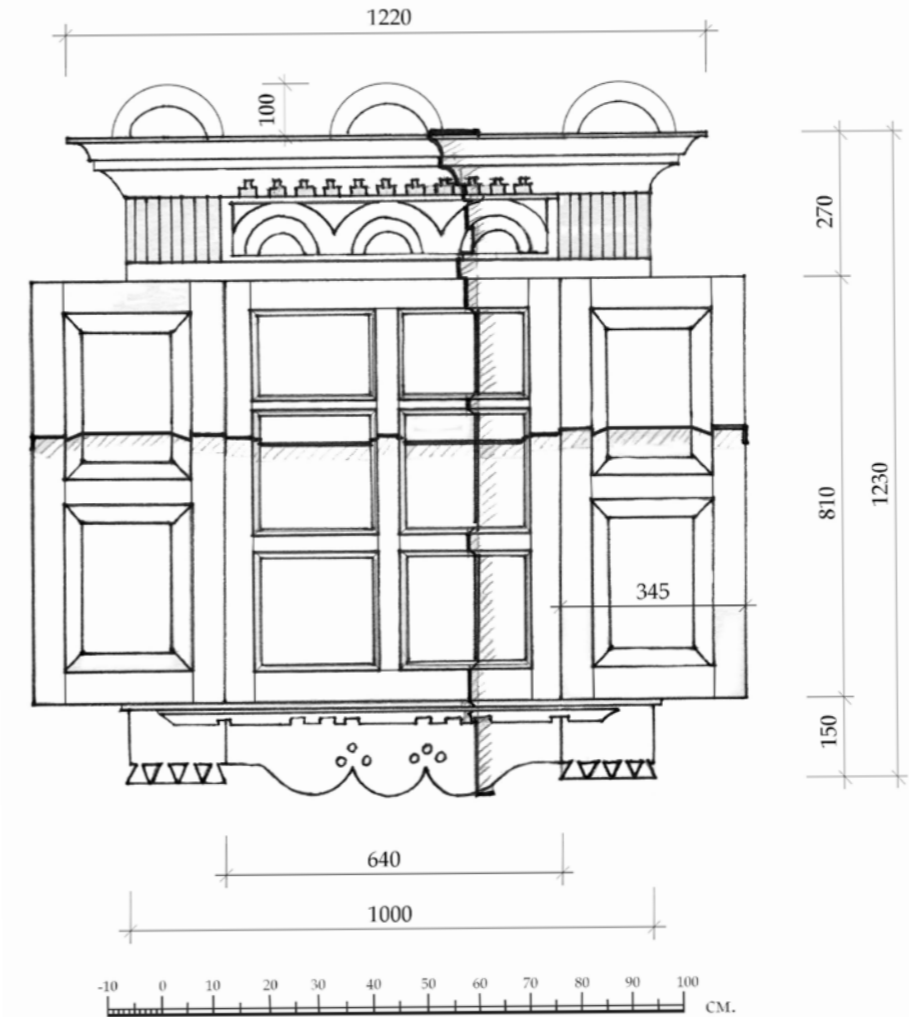




д. Семёново  
Дом Третьякова Николая Александровича



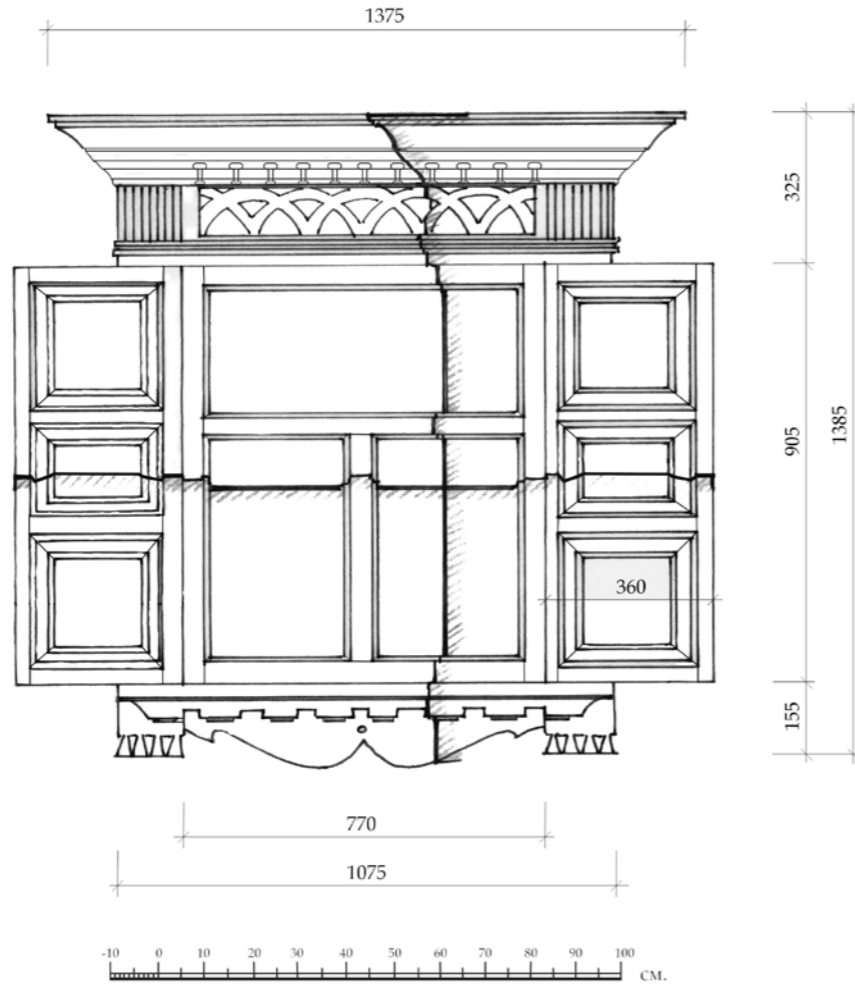
д. Семёново  
Дом Силуянова Сергея Ивановича



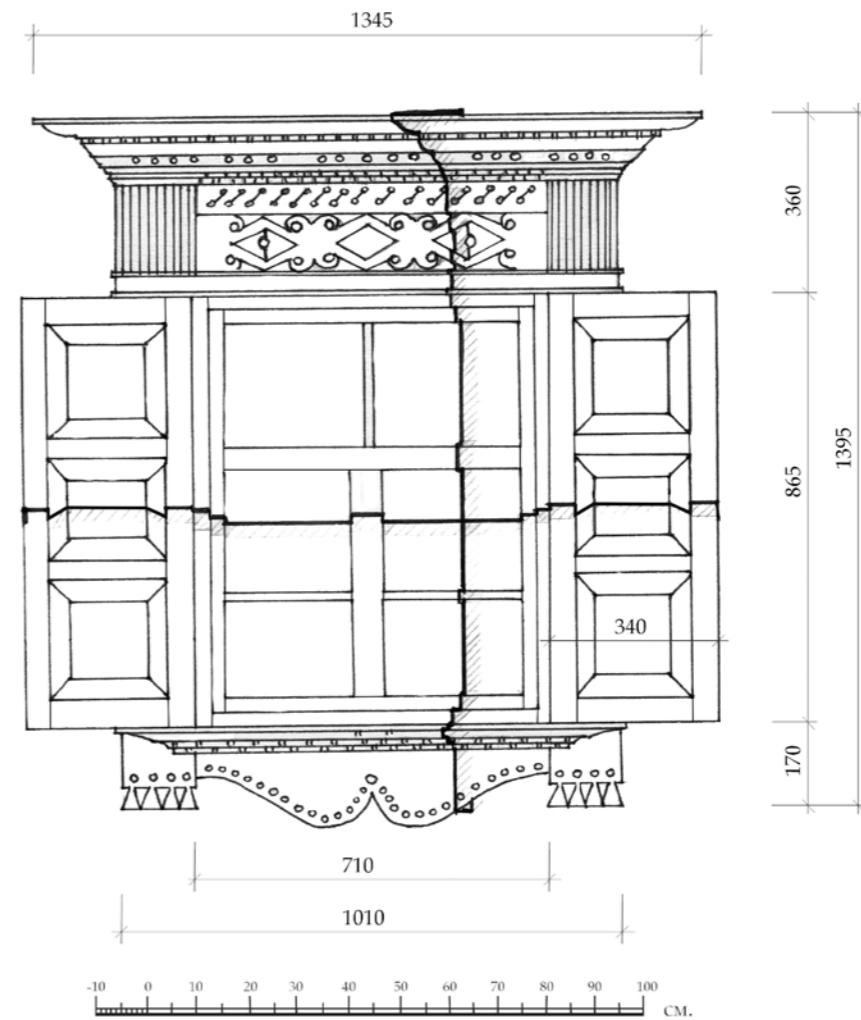




д. Тырышкино  
Дом Федотова Василия Фёдоровича



д. Тырышкино  
Дом Максимова Николая Никоноровича





# Что сколько стоит?

На первый взгляд кажется, что покрасить дом или сделать наличники — это очень дорого. Проще отмахнуться и оставить всё, как есть. А если всё же посчитать расходы? Давайте вместе посмотрим, в какую сумму обойдутся необходимые изменения:

**Переплёты ~ 600 рублей за комплект**

Представим, что в нашем распоряжении есть **дом размером 12\*7,3 метра**. Площадь его стен составит почти 112 квадратных метров, а площадь кровли — 127,2 квадратных метра. На фасаде дома разместим 3 окна. С них и начнём. Заказать **фальш-переплёты** на окна можно в торговой сети «Леруа Мерлен». Комплект для трёх окон стоит **в пределах 600 рублей**.

**Покраска ~ 20 000 рублей**

**Покраска дома** обойдётся подороже. Деревянные стены необходимо пропитать защитным составом. Если добавить в него колорант, то стены вместе с защитным слоем приобретут и нужный нам цветовой оттенок. Не пожалеем времени и сил и покрасим стены дважды. Для этого нам потребуется от 30 до 45 литров защитного состава с колеровкой (расход состава зависит от поверхности). Общая стоимость закупленных материалов будет **примерно 20000 рублей**.

**Обшивка ~ 55 000 рублей**

А что, если мы хотим использовать для стен **обшивочную доску** (вагонку)? Для дома таких размеров понадобится 2,5—3 кубических метра доски. При покупке древесины у местных поставщиков стоимость материалов составит от **40000 до 60000 рублей**.

**Крыша ~ 70 000 рублей**

Теперь **перейдём к крыше** нашего дома. Замена его кровли обойдётся дороже всего из-за большой площади поверхности. При средней цене в 500 рублей за 1 квадратный метр профнастила мы заплатим за новое покрытие около **70000 рублей**.

**Забор ~ 10 000 рублей**

Про **забор** мы тоже не забудем и закупим деревянный штакетник. Для того, чтобы полностью заменить ограду на участке в восемь соток нам потребуется 36 метров забора. Учтём требования минимального затемнения и на каждый метр возьмём 7 штук штакетника. Итого получим 252 штуки. При средней цене за штуку в 40 рублей штакетник будет стоить примерно **10000 рублей**.

**Итого ~ 160 000 рублей**

Суммируя все вышеперечисленные расходы, мы получим **общую сумму 160000**. Конечно, здесь идёт речь об условном доме. В реальной жизни в каждом случае будут свои нюансы. Об этом знают все, кто хоть раз занимался ремонтом или строительством. Тем не менее, приведённые цены вполне реальны и соответствуют ценам сетевых магазинов и местных поставщиков пиломатериалов. Эти приблизительные расчёты (в ценах начала 2023 года) помогут вам сориентироваться при принятии решений, касающихся вашего собственного дома.



д. Вершинино

## Цены на строительные материалы

**Защитный состав — 3467 рублей за 1 шт.**

(Леруа Мерлен)  
ВИОТЕКС, 9 л. (расход 12-17 м<sup>2</sup>/л. по строганной и бревенчатой поверхности древесины, 7-9 м<sup>2</sup>/л. по пиленой поверхности древесины)

**Профнастил — 522 рублей за 1 м<sup>2</sup>**  
(ООО «Севстройторг»)  
МП-18, RAL 8017

**Фальш-переплёт оконный — 178 рублей за 1 шт.**  
(Леруа Мерлен)  
(толщина 0,8 см, ширина 1,7 см, длина 170 см.)

**Вагонка — от 400 рублей за 1 м<sup>2</sup>**  
(цена ФГБУ НП «Кенозерский»)  
толщина 18 мм для обшивки стен фасада

**Штакетник — от 36 рублей за 1 шт.**  
(цена ФГБУ НП «Кенозерский»)  
(сечение 20\*25, 100\*150 мм, длина 1000\*1500 мм)



# Новые правила землепользования и застройки

Соблюдение правил землепользования и застройки — это не требование Кенозерского национального парка или местной администрации. **Правила относятся к градостроительному законодательству Российской Федерации.** Градостроительный кодекс, в соответствии с которым определены правила, основан на принципах комплексного и устойчивого развития территорий РФ. Основная цель этого документа — исключить хаотичность застройки и сохранить индивидуальный облик деревень, посёлков и городов.

Правила землепользования и застройки особенно актуальны там, где сохранилось много исторически ценных зданий. Правила касаются зонирования территории, в них также содержатся градостроительные ограничения при строительстве новых и ремонте старых построек.

В 2022 году в «Правила землепользования и застройки», действующие в населённых пунктах на территории Кенозерского национального парка, были внесены уточнения и дополнения. Они коснулись, например, максимальной высоты заборов и других параметров. Также были утверждены схемы застройки деревень.

**Самое важное для жителей Кенозерья изменение связано с подачей уведомлений** о планируемой застройке. Раньше их было необходимо подавать в Минприроды, что создавало массу неудобств для всех, кто хотел построить свой дом в заповедной деревне. Благодаря активной деятельности Парка и его директору Елене Флегонтовне Шатковской выдача разрешений на строительство снова будет происходить в администрации Плесецкого и Каргопольского муниципальных округов.

Для оформления разрешения необходимо подготовить пакет из трёх документов:

## 1 | Уведомление о планируемом строительстве или реконструкции

Утверждённую форму уведомления можно получить в офисах Кенозерского национального парка в Вершинино (для жителей Плесецкого сектора) или в Моршихинской (для жителей Каргопольского сектора). Также форму уведомления можно найти и скачать на сайте Кенозерского национального парка [kenozero.ru](http://kenozero.ru) → → → → →→



## 2 | Один из документов, подтверждающих право на земельный участок

Это может быть выписка ЕГРН, свидетельство о собственности или договор долгосрочной аренды.

## 3 | Эскиз внешнего вида будущего дома

Его можно сделать в свободной форме. Эскиз должен содержать данные о размерах дома, строительных материалах и цветовых решениях.



д. Карпова с часовней  
Прп. Пахомия Кенского

Уведомление о планируемом строительстве и копия документа, подтверждающего право на землю, подаются в администрацию Каргопольского или Плесецкого округа (в зависимости от места, где планируется строительство).

Эскиз вместе с копией уведомления необходимо подать на согласование в офис Кенозерского национального парка.

**Документы принимаются как в распечатанном виде, так и по электронной почте [urist@kenozero.ru](mailto:urist@kenozero.ru)**

В случае получения положительного заключения документы передаются в администрации муниципальных округов.

Вносить изменения во внешний вид старых зданий или строить новые без необходимых согласований не рекомендуется. При нарушении действующих правил землепользования и застройки адми-

нистрация муниципального образования в соответствии с действующим законом имеет право подать в суд. Суд вынесет решение об устранении всех нарушений за счёт владельцев дома. Чтобы не оказаться в такой неприятной для всех сторон ситуации, **важно согласовывать свои планы** по строительству и реконструкции с окружной администрацией и руководством Кенозерского национального парка.

Надеемся, что владельцами жителями движет не страх перед административной ответственностью, а **любовь к своему краю, деревне и родному дому.** Руководствуясь этой любовью, а также учитывая изложенные выше правила и рекомендации, мы вместе сохраним наследие наших предков и уникальность заповедного Кенозерья.



Дом в заповедной деревне. Как все легко испортить...  
или исправить! — А.: ООО «Типография №2». — 2023. — 68 с. Илл.

ISBN 978-5-903764-87-7



МИНИСТЕРСТВО ПРИРОДНЫХ  
РЕСУРСОВ И ЭКОЛОГИИ  
РОССИЙСКОЙ ФЕДЕРАЦИИ



Федеральное государственное  
научно-исследовательское учреждение  
**КЕНОЗЕРСКИЙ**  
национальный парк



**ФОНД  
ПРЕЗИДЕНТСКИХ  
ГРАНТОВ**



**КЛУБ  
ДРУЗЕЙ  
КЕНОЗЕРСКИЙ**  
национальный парк

Издание подготовлено  
при поддержке  
Фонда президентских  
грантов

*Авторы текста*  
Александра Яковлева,  
Ольга Клишева

*Обработка и графическая  
редакция фотографий*  
Евгений Мазилев,  
Антон Зубов

*Авторы иллюстраций*  
Анна Вешкурцева,  
Юлия Соколова

*Дизайн и вёрстка*  
Антон Зубов

*Фотографии  
и чертежи наличников*  
Павел и Татьяна Жуковы

*Консультанты*  
Елена Христинюк  
Ирина Султанова

*Фотографии*  
Константин Кокошкин,  
Алексей Оборотов,  
архивные фото домов  
Кенозерья сделаны во время  
экспедиции 1948 г. под руко-  
водством Г. С. Масловой

Подписано в печать. 13.02.2023. Формат 210\*210 мм.  
Печать офсетная. Тираж 500 экз. Заказ №7

Отпечатано в ООО «Типография №2»  
г. Архангельск, пр. Новгородский, 32, корпус С.  
Тел. (8182) 20-4444





МИНИСТЕРСТВО  
ПРИРОДНЫХ  
РЕСУРСОВ  
И ЭКОЛОГИИ  
РОССИЙСКОЙ  
ФЕДЕРАЦИИ



Федеральное государственное  
бюджетное учреждение  
**КЕНОЗЕРСКИЙ**  
национальный парк



КЛЮЧЕВАЯ  
ОРНИТОЛОГИЧЕСКАЯ  
ТЕРРИТОРИЯ  
МЕЖДУНАРОДНОГО  
ЗНАЧЕНИЯ  
(1999)

163000 г. Архангельск, наб. Северной Двины, 78, Тел.: +7 (8182) 28-65-23  
78, Nab. Severnoy Dviny, 163000 Arkhangelsk, Tel. +7 (8182) 28-65-23

[www.kenozero.ru](http://www.kenozero.ru)